

УПРАВЛЕНИЕ ОБРАЗОВАНИЯ  
АДМИНИСТРАЦИИ ИЛАНСКОГО РАЙОНА  
КРАСНОЯРСКОГО КРАЯ

**ПРИКАЗ**

09.10.2024 г

г. Иланский

№ 166-од

Об утверждении  
модели муниципальной  
психологической службы  
Иланского района

На основании Концепции развития психологической службы в системе образования в Российской Федерации на период до 2025 года, утвержденная министерством образования и науки Российской Федерации 19.123.2017г, руководствуясь положением об управлении образования, утвержденного Постановлением Администрации Иланского района от 18.09.2015 №713:

**ПРИКАЗЫВАЮ:**

1. Отменить приказ управления образования Администрации Иланского района №236-до от 25.05.2022г «О мерах по созданию и развитию муниципальной психологической службы в системе образования Иланского района».
2. Утвердить модель муниципальной психологической службы Иланского района, согласно приложению.
3. Назначить ответственного за организацию и координацию деятельности муниципальной психологической службы методиста МКУ «Ресурсный центр в сфере образования» Старовойтову Людмилу Леонидовну.
4. Контроль за исполнением приказа возложить на директора МКУ «РЦ в сфере образования» Копыро О.В.

Руководитель  
управления образования



Н.И. Туровец

## **МОДЕЛЬ МУНИЦИПАЛЬНОЙ ПСИХОЛОГИЧЕСКОЙ СЛУЖБЫ ИЛАНСКОГО РАЙОНА**

### **Актуальность**

В связи с перестройкой семьи как социального института, что порождает новую социальную ситуацию развития обучающихся, а также с расширением границ доступности средств массовой информации и иных ресурсов при низком уровне безопасности информационной среды для обучающихся, изменения в экологической и социальной сферах, в настоящее время актуализируются различного рода риски, такие как риск игровой и интернет-зависимостей; десоциализация, виктимность, явления насилия, агрессии, противоправных действий и антисоциального поведения обучающихся; вовлечение в потребление психоактивных веществ; суицидальное поведение; раннее начало половой жизни; межэтническая напряженность и межнациональные конфликты; снижение толерантности в общении людей разных культур и разных возрастных групп и т.п.

Научные исследования констатируют неравномерность психического развития, рост числа детей с проблемами в развитии различной этиологии, снижение уровня психического и психологического здоровья и физического развития, расширение распространенности функциональных нарушений и хронических заболеваний у обучающихся во все периоды их обучения.

Все это формирует мощный социальный запрос на развитие психолого-педагогической службы образования. Поэтому стратегической задачей системы образования на современном этапе является совершенствование психологического обеспечения образовательной деятельности, создание психолого-педагогических условий процесса воспитания. Образовательная среда рассматривается как безопасная, здоровая и благожелательная среда обучения, воспитания и общения, а это означает, что каждый ребёнок защищён от опасностей, угроз, вызовов, рисков.

Оказание качественной психологической помощи необходимо обеспечить в отношении всех возрастных категорий и социальных групп детей (не только детей-инвалидов, детей с ОВЗ, но и детей, оказавшихся в сложной жизненной ситуации, детей-сирот, детей, испытывающих трудности в освоении образовательных программ, одарённых детей, нормотипичных детей с кризисом взросления).

### **Анализ состояния**

В образовательных организациях Иланского района 3750 обучающихся и воспитанников.

В системе образования Иланского района организована работа по обеспечению доступной психологической помощи участникам

образовательных отношений. Для этого созданы и функционируют следующие структуры:

- территориальная психолого-медико-педагогическая комиссия;
- 5 консультационных пунктов, обеспечивающих оказание психолого-педагогической, методической и консультативной помощи родителям (законным представителям) детей, в том числе и служба ранней помощи детям от 0 до 3 лет;
- психолого-педагогические консилиумы в каждой образовательной организации;
- службы медиации и примирительные комиссии;
- районные методические объединения специалистов психолого-педагогического сопровождения.

Однако перечисленных ресурсов недостаточно для качественного оказания психолого-педагогической помощи.

Одной из причин является **дефицит кадров**. На основную ставку по данным статистических отчётов работают:

- учителей-логопедов – 3;
- педагогов-психологов – 12;
- учителей-дефектологов – 1.

Остальные являются внутренними и внешними совместителями при существующей норме расчета количества ставок психологов для школ и детского сада дети нормы и дети ОВЗ. В городе 0,02 ставки на 1 ученика нормы, село – 0,05 ставки на один классокомплект. ОВЗ - 1 ставка на 20 учащихся.

Также очень важным являются и **профессиональные компетенции специалистов сопровождения**. Данная проблема вытекает из ещё одной – **неравномерность оказания психологической помощи**. Так как психологическая помощь специалистов в основном сосредоточена на оказании помощи детям с ограниченными возможностями здоровья. Обучающиеся других категорий оказываются вне поля внимания специалистов. Поэтому не всегда разработаны программы сопровождения таких детей, нет практики в оказании психологической помощи таких детей и отсутствие навыков организации адресной работы, в том числе и родителями (законными представителями) детей.

**Отсутствие командного подхода** в процессе сопровождения не позволяет выстраивать взаимодействие между педагогами и специалистами сопровождения

Для решения указанных проблем в муниципалитете инициирована разработка модели психологической помощи с учётом кадрового дефицита и командного подхода.

Модель муниципальной психологической службы создана в целях определения единых подходов к организации психологической службы в системе образования Иланского района.

К целевым группам, в отношении которых обеспечивается адресная психологическая помощь, относятся:

- нормотипичные дети и подростки с нормотипичным кризисом взросления;
- дети, испытывающие трудности в обучении;
- дети-сироты и дети, оставшиеся без попечения родителей;
- дети с ОВЗ, дети-инвалиды;
- дети с отклоняющимся поведением;
- одарённые дети;
- родители (законные представители)<sup>4</sup>
- администрация, педагогические работники образовательных организаций района.

### **I уровень управления МСО (муниципальной системы образования)**

#### **Организационно-правовой компонент**

Федеральные нормативные акты:

- Концепция развития психологической службы в системе образования в Российской Федерации на период до 2025 года, утвержденная Министерством образования и науки Российской Федерации 19.12.2017.
- План мероприятий по реализации Концепции развития психологической службы в системе образования в Российской Федерации на период до 2025 года, утвержденный Министерством образования и науки Российской Федерации 11.05.2018.
- Приказ Министерства труда и социальной защиты Российской Федерации от 24.07.2015 № 514н «Об утверждении профессионального стандарта «Педагог-психолог (психолог в сфере образования)».
- Приказ Министерства образования и науки Российской Федерации от 20.09.2013 № 1082 «Об утверждении Положения о психолого-медико-педагогической комиссии».
- Федеральные государственные образовательные стандарты.
- Распоряжение Министерства просвещения Российской Федерации от 28.12.2020 № Р-193 «Об утверждении методических рекомендаций по системе функционирования психологических служб в общеобразовательных организациях»;
- Распоряжение Министерства просвещения Российской Федерации от 09.09.2019 № Р-93 «Об утверждении примерного Положения о психолого-педагогическом консилиуме образовательной организации».
- Распоряжение Министерства просвещения Российской Федерации от 06.08.2020 № Р-75 «Об утверждении примерного Положения об оказании логопедической помощи в организациях, осуществляющих образовательную деятельность».

Региональные нормативные акты:

- Организационно-функциональная модель психологической службы в системе образования Красноярского края, утвержденная 11.05.2022 г. министром образования Красноярского края С.И. Маковской

Муниципальные нормативные акты:

- Положение о районном профессиональном сообществе специалистов сопровождения
- Положение о территориальной ПМПК
- Договоры взаимодействия ТПМКП с ОО.

### **Целевой компонент**

**Цель психологической службы МСО** развитие муниципальной системы оказания психолого-педагогической, методической и консультативной помощи участникам образовательного процесса.

**Задачи:**

- нормативная регуляция системы психолого-педагогического сопровождения
- маршрутизация получения помощи участниками образовательных отношений на территории муниципального образования
- научно-методическое сопровождение психолого-педагогической деятельности, в том числе в рамках сетевого взаимодействия
- оказание консультативной помощи педагогам и родителям по вопросам обучения, воспитания и развития детей
- обеспечение возможности определения специальных условий для получения образования детей с ограниченными возможностями здоровья за счет постоянно функционирующей ТПМКП

### **Структурно-функциональный компонент:**

**Состав муниципальной психологической службы:**

- Руководитель координационного совета
- Члены координационного совета

**Структура муниципальной психологической службы:**

- Территориальная психолого-медико-педагогическая комиссия;
- МКУ «Ресурсный центр в сфере образования»;
- служба ранней помощи;
- службы консультирования;
- районное профессиональное сообщество специалистов сопровождения;
- отдел опеки и попечительства;
- центр дополнительного образования;
- психологические службы образовательных организаций.

В целях повышения эффективности деятельности психологической службы выстраивается взаимодействие с органами здравоохранения, социальной защиты населения, органами внутренних дел, комиссией по делам несовершеннолетних и иными заинтересованными ведомствами.

### **Консультативно-методический компонент**

- организация методического сопровождения психологических служб образовательных организаций, в том числе в качестве кризисных служб, включающихся в разбор сложных случаев (например, суицид, жертва насилия и т.п.) в период социализации и адаптации ребенка после возвращения в детский коллектив. Первичные действия в разборе сложных случаев организуются за счет сетевого взаимодействия на основе соглашения с муниципальными и региональными службами;
- обеспечение информирования участников образовательных отношений о маршрутах получения психологической помощи в территориальном образовании;
- организация проведения на муниципальном уровне просветительских мероприятий для всех субъектов образования по вопросам психического здоровья, развития детей и подростков, обеспечения психологической безопасности детства;
- взаимодействие с профессиональными сообществами: специалисты сопровождения, классные руководители, педагоги-медиаторы.

### **Содержательно-технологический компонент:**

#### *Направления деятельности:*

- мониторинг ресурсов психолого-педагогического сопровождения и деятельности психологических служб;
- организация взаимодействия с краевыми координаторами развития психологической службы по вопросам овладения психологическим инструментарием;
- организация методического сопровождения психологических служб ОО;
- организация межведомственного взаимодействия;
- организация проведения на муниципальном уровне просветительских мероприятий для всех субъектов образования по вопросам психического здоровья, развития детей и подростков
- разработка и реализация дорожной карты по реализации разработанной модели психологической службы
- организация методического сопровождения психологических служб образовательных организаций, в том числе в качестве модератора с краевой экстренной психологической службой, включающейся в разбор сложных случаев (например, суицид, жертва насилия и т.п.);
- обеспечение информирования участников образовательных отношений о маршрутах получения психологической помощи в территориальном образовании;
- оформление и тиражирование эффективных муниципальных практик психолого-педагогического сопровождения образовательного процесса;
- проведение муниципальных этапов конкурсов профессионального мастерства;
- организация площадок для профессионального диалога специалистов

### **Управленческий компонент:**

Общее управление развитием психологической службы обеспечивает управление образования Администрации Иланского района.

Координатор деятельности координационный совет муниципальной психологической службы.

### **Мониторинговый компонент**

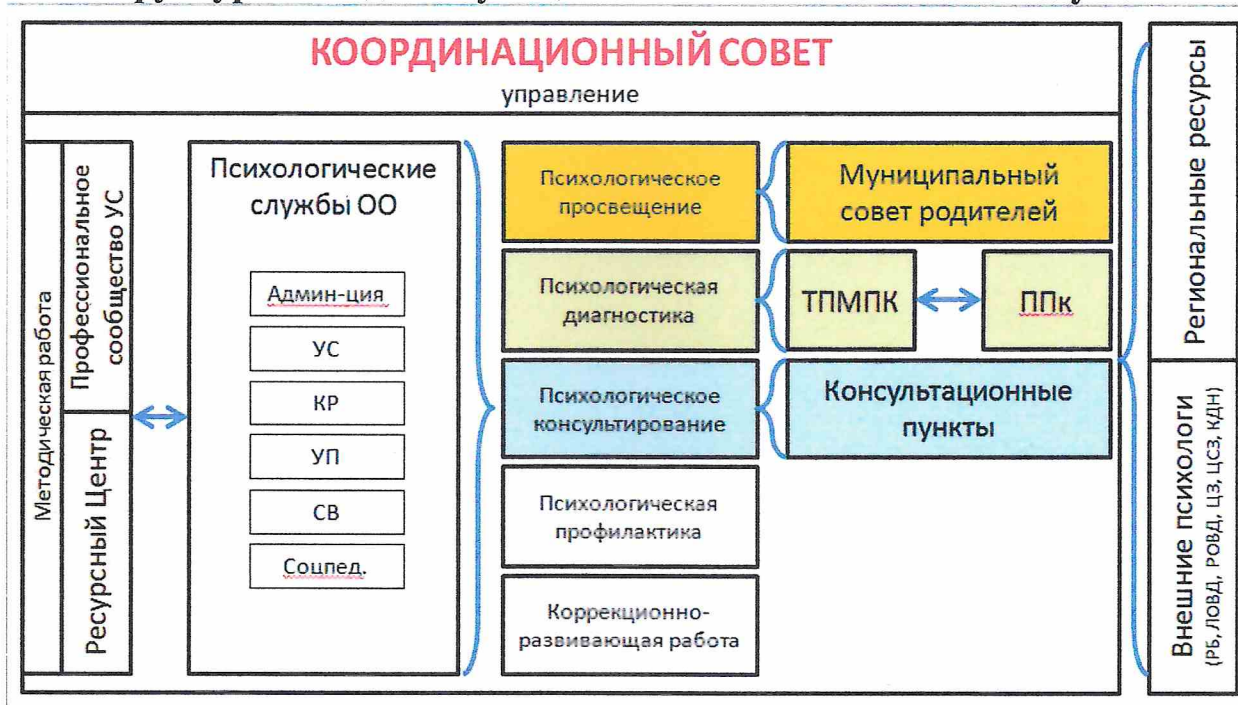
- мониторинг ресурсов и условий психолого-педагогических служб ОО;
- мониторинг деятельности психологических служб ОО (исходя из региональных и муниципальных показателей);
- формирование запроса на повышение квалификации;
- мониторинг поведения профилактических мероприятий ОО по предупреждению школьной неуспешности в обучении, социальной адаптации и поведения
- экспертиза образовательной среды и образовательных программ, социальных проектов.

### **Результативный компонент:**

Мониторинг деятельности психологических служб:

- наличие и функционирование психологической службы в каждой образовательной организации;
- наличие плана деятельности психологической службы образовательной организации;
- системное повышение квалификации специалистов сопровождения, в том числе стажировки;
- реестр диагностических методик для специалистов ПС;
- система мониторинга деятельности ПС в ОО;
- реестр организаций и служб, осуществляющих психолого-педагогическую помощь в зависимости от запроса;
- разработаны базовые пакеты услуг для участников образовательного процесса.

## Структурная модель муниципальной психологической службы



## Функциональная модель муниципальной психологической службы





## Организационная модель муниципальной психологической службы

| Приоритетная целевая группа                            | ДОУ             | НОО             | ООО             | СОО             |
|--|-----------------|-----------------|-----------------|-----------------|
| Нормотипичные дети                                     | ДОУ 8           | СОШ 13          | СОШ 13          | СОШ 13          |
| Дети, испытывающие трудности в обучении                |                 | СОШ 1<br>СОШ 9  | СОШ 11<br>СОШ 9 |                 |
| Дети-сироты и дети, оставшиеся без попечения родителей | ОПЕКА           | ОПЕКА           | ОПЕКА           | ОПЕКА           |
| Дети с ОВЗ, дети-инвалиды                              | СОШ 7<br>ДОУ 7  | СОШ 3<br>СОШ 7  | СОШ 2           |                 |
| Дети с отклоняющимся поведением                        | ДОУ 20          | СОШ 4<br>СОШ 41 | СОШ 4<br>СОШ 41 | СОШ 4<br>СОШ 41 |
| Одарённые дети   | СОШ 5<br>ДОУ 50 | СОШ 5           | СОШ 5           | СОШ 5           |

## Примерный спектр направлений оказания психологической помощи с учетом включения специалистов

| Целевая группа                          | Содержание деятельности   | Привлекаемые специалисты  |  |
|---|---|---|--|
| Нормотивные обучающиеся                 | Сопровождение формирования метапредметных, личностных результатов освоения образовательной программы  | Учитель   |  |
|   | Развитие навыков самостоятельного планирования и осуществления учебной деятельности   | Учитель, педагог-психолог   |  |
|   | Развитие навыков сотрудничества с педагогами и сверстниками   | Классный руководитель, учитель, воспитатель, педагог-психолог         |  |
|   | Поддержка при построении индивидуальной образовательной траектории  | Классный руководитель, учитель, педагог-психолог                      |  |
|   | Развитие познавательной, эмоционально-волевой и личностной сферы  | Учитель, воспитатель, педагог-психолог                                |  |
|   | Профилактика дезадаптации, деструктивных проявлений   | Классный руководитель, педагог-психолог, соц. педагог                 |  |
|   | Формирование толерантности, навыков бесконфликтного общения, успешной адаптации к новым ступеням образования  | Классный руководитель, педагог-психолог, соц. педагог                 |  |
|   | Коррекция трудностей учебной мотивации: невнимательность при принятии и выполнении учебной задачи, отвлекаемость, отказ от выполнения учебных заданий   | Учитель, педагог-психолог   |  |
|   | Коррекция трудностей в выполнении учебных заданий, потеря цели, учебной задачи, затруднения в планировании, неуверенность в правильности выполнения   | Учитель   |  |
|   | Формирование навыков саморегуляции: неумение справиться с заданием без помощи педагога, несформированность произвольности, медлительность, гиперактивность  | Учитель, педагог-психолог   |  |
| Дети, испытывающие трудности в обучении | Развитие коммуникативных навыков, преодоление сложностей взаимодействия с учителями и сверстниками, трудностей выстраивания коммуникаций со сверстниками в учебной и внеучебной деятельности, изолированности, отвержения в классном коллективе, отсутствия прочных дружеских связей с одноклассниками  | Классный руководитель, учитель, педагог-психолог, педагог-организатор |  |
|   | Коррекция психоэмоционального неблагополучия: тревожность, страх перед школой, истощаемость   | Педагог-психолог  |  |
|   | Коррекция отклонений от школьных норм поведения, проблемного поведения: агрессивность, импульсивность, повышенная активность, плаксивость; трудности адаптации к правилам школьной жизни, потребность в повышенном внимании к себе или недоверие, напряжение, боязнь; агрессивные действия в отношении сверстников, уход в виртуальную реальность | Классный руководитель, учитель, педагог-психолог, соц. педагог        |  |
|   | Профилактика асоциального поведения, членства в асоциальной группе  | Классный руководитель, педагог-психолог, соц. педагог                 |  |
|   | Коррекция трудностей в сфере освоения универсальных учебных действий, нарушений развития  | Учитель, воспитатель  |  |
|   | Мотивированности, инициативности, упорства  | Учитель, воспитатель  |  |
|   | Развитие общей осведомленности, преодоление отставания в развитии метафорического мышления, счета, речевого развития  | Учитель, воспитатель  |  |
|   |   |   |  |
|   |   |   |  |
|   |   |   |  |

|                                  |   |   |
|----------------------------------|---|---|
|                                  | <p>Развитие коммуникативных действий, направленных на кооперацию, способности строить партнёрские отношения, преодоление доминирования негативного эмоционального фона, трудностей включения в совместную деятельность</p> <p>Коррекция тревожности, трудностей эмпатии, чрезмерной потребности в общении со взрослым при восприятии его как угрожающего и доминантного</p> <p>Повышение инициативности в общении, чувствительности к действиям сверстников</p> <p>Решение проблем с формированием привязанности</p> <p>Снятие внутренней напряженности, конфликтности, тревожности, агрессивности, ощущения неполноценности, ненужности, отверженности</p> <p>Преодоление трудностей эмоционально-волевой регуляции</p> <p>Профилактика поведенческих проблем, в том числе асоциальных</p> | <p>Педагог-психолог, воспитатель, классный руководитель</p> <p>Педагог-психолог, воспитатель, классный руководитель</p> <p>Педагог-психолог, воспитатель, классный руководитель</p> <p>Педагог-психолог</p> <p>Педагог-психолог, воспитатель, классный руководитель</p> <p>Педагог-психолог, воспитатель, классный руководитель, соц. педагог</p> <p>Педагог-психолог, воспитатель, классный руководитель, тьютор</p> <p>Учитель, учитель-дефектолог</p> <p>Учитель, учитель-дефектолог, педагог-психолог, тьютор</p> <p>Учитель, учитель-дефектолог, педагог-психолог, воспитатель, классный руководитель, тьютор</p> <p>Педагог-психолог</p> <p>Педагог-психолог, воспитатель, классный руководитель, тьютор</p> <p>Педагог-психолог, тьютор</p> <p>Учитель, учитель-дефектолог, педагог-психолог, воспитатель, классный руководитель, тьютор</p> |
| Обучающиеся с ОВЗ, дети-инвалиды | <p>Преодоление коммуникационных барьеров, трудностей в установлении межличностных отношений</p> <p>Развитие познавательной деятельности</p> <p>Коррекция проблем произвольной регуляции собственной деятельности, трудностей формирования учебных умений</p> <p>Профилактика и коррекция трудностей адаптации к школьному обучению, порядку, правилам поведения</p> <p>Коррекция повышенной тревожности, впечатлительности</p> <p>Коррекция неадекватной самооценки, капризности, инфантилизма, склонности к избеганию трудностей, чрезмерной зависимости от близких</p> <p>Профилактика повышенной утомляемости</p> <p>Коррекция особенностей, связанных со структурой нарушения в развитии</p>  | <p>Педагог-психолог, воспитатель, классный руководитель, тьютор</p> <p>Педагог-психолог, воспитатель, классный руководитель, тьютор</p> <p>Педагог-психолог, тьютор</p> <p>Учитель, учитель-дефектолог, педагог-психолог, воспитатель, классный руководитель, тьютор</p>  |
| Дети с отклоняющимся поведением  | <p>Профилактика и коррекция девиантного поведения, социально-психологической дезадаптации, причинения реального ущерба обществу или самому себе</p> <p>Профилактика и коррекция суицидального поведения</p>   | <p>Педагог-психолог, соц. педагог, воспитатель, классный руководитель</p>   |
| Одаренные дети                   | <p>Профилактика возникновения поведенческих проблем (бунт, прогулы), потери интереса, проблем взаимоотношений со сверстниками, фрустрации</p> <p>Актуализация потенциала детской одаренности, оптимальное развитие интеллектуально-творческих и эмоционально-волевых ресурсов личности</p> <p>Коррекция социальной дезадаптации, торможения эмоционального и личностного развития</p>   | <p>Педагог-психолог, соц. педагог, классный руководитель, учитель</p> <p>Педагог-психолог, классный руководитель, воспитатель, педагог</p> <p>Педагог-психолог, классный руководитель, воспитатель, педагог</p>   |

|  |  |  |
|--|--|--|
|  | Развитие профессионального самоопределения   | Педагог-психолог, соц. педагог, классный руководитель, учитель |
|  | Профилактика дефицита произвольности в регуляции поведения и эмоций, дезорганизации деятельности, неустойчивости к стрессу, страха неудачи, неуверенности в себе | Педагог-психолог   |
|  | Профилактика и коррекция эмоциональных и психосоматических расстройств   | Педагог-психолог   |